

Guide Pour l'Orientation en ligne

Manuel utilisateur



Sommaire

Contenu de ce document	2
1. Présentation générale de GPO en ligne	2
1.1 Intérêt de GPO en ligne	2
1.2 Prérequis à l'utilisation de GPO en ligne	2
1.3 GPO en ligne et les Espaces Numériques de Travail	3
1.4 Mettre en place un raccourcis vers GPO en ligne	3
1.5 Mettre en place une connexion automatique	4
1.6 Premiers pas sur GPO en ligne	5
2. Problèmes fréquemment rencontrés / Foire Aux Questions	6

Titre du document	Guide Pour l'Orientation en ligne - Manuel utilisateur		
Nom du document	GPOEL_Manuel_utilisateur.pdf		
Date	26/01/2014	Version	1.05
Auteur(s)	Technicien Delta-Expert - SERRE Sylvain serre.sylvain88@gmail.com		

**DELTA EXPERT - Immeuble les Maradas -
1 Boulevard de l'Oise - 95030 CERGY PONTOISE CEDEX**

Tél.: (+33) 1 34 25 44 18
Fax: +33 (0)1 39 31 09 39 ou +33 (0)1 34 25 44 00

www.delta-expert.com
deltaexpert@delta-expert.com



Contenu de ce document

Ce document est destiné aux utilisateurs du Guide Pour l'Orientation version en ligne. Il présente les principales évolutions de cette version par rapport à l'ancienne, les prérequis matériels et donne un exemple d'utilisation.

Il vise également à vous informer sur les liens existant entre GPO en ligne et les Espaces Numériques de Travail (ENT).

Ce document laisse enfin une large part à une Foire Aux Questions, dans laquelle nous regroupons les questions fréquemment posées par les utilisateurs de GPO en ligne.

1. Présentation générale de GPO en ligne

Le Guide Pour l'Orientation en ligne est une adaptation sur Internet du programme diffusé depuis 2000. Il en reprend le fond tout en mettant à jour la forme pour offrir une ergonomie et un graphisme au goût du jour.

1.1 Intérêt de GPO en ligne

Outre un aspect visuel remodelé, la version en ligne offre de multiples avantages dont voici quelques exemples:

- La mise à jour des informations se fait automatiquement, sans intervention de l'utilisateur.
- Un grand nombre de problèmes liés aux systèmes d'exploitation (Windows, Linux...) sont corrigés.
- Une intégration plus facile à l'environnement habituel de travail des élèves.

1.2 Prérequis à l'utilisation de GPO en ligne

Afin de pouvoir accéder à GPO en ligne vous devez disposer d'une connexion internet, avec un débit minimum estimé à 100ko/s (Rappel: Plus votre débit est faible, plus vous observerez de temps de chargement durant l'utilisation de GPO en ligne).

Il est recommandé d'utiliser un navigateur internet à jour, ou tout du moins d'éviter l'utilisation d'Internet Explorer 6 ou moins.

Vous devez également posséder sur la machine cliente Adobe Flash Player 10 ou plus récent.

Vérification de la version d'Adobe Flash Player:

Visitez le lien suivant:

<http://www.adobe.com/software/flash/about/>

Vous trouverez sur cette page la version d'Adobe Flash Player actuellement installée sur votre machine, dans le cadre mis en avant sur la figure 1.

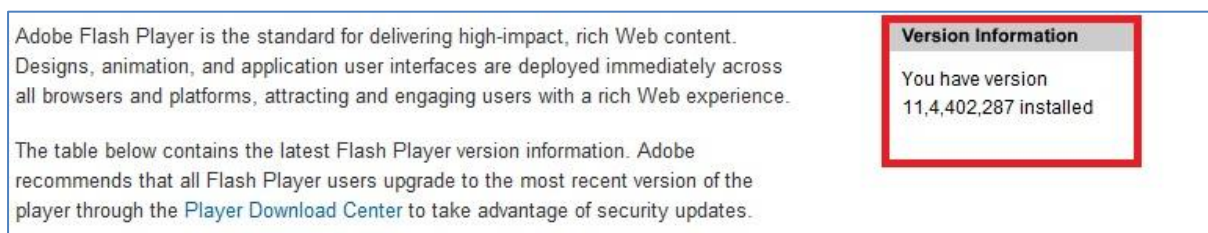


Figure 1: Vérifier sa version d'Adobe Flash Player

Installation d'Adobe Flash Player:

Si vous ne disposez pas du lecteur Flash Player il est nécessaire de l'installer sur toutes les machines qui auront à accéder à GPO en ligne. Pour ce faire rendez vous à la page suivante:

<http://get.adobe.com/fr/flashplayer/>

Téléchargez l'installateur en pensant à décocher l'option facultative concernant McAfee Security (Figure 2). Ce logiciel tiers n'est pas nécessaire au fonctionnement de GPO en ligne.



Figure 2: téléchargement d'Adobe Flash Player

Vous serez par la suite guidé par le site d'Adobe pour poursuivre et finaliser l'installation du lecteur Flash Player.

1.3 GPO en ligne et les Espaces Numériques de Travail

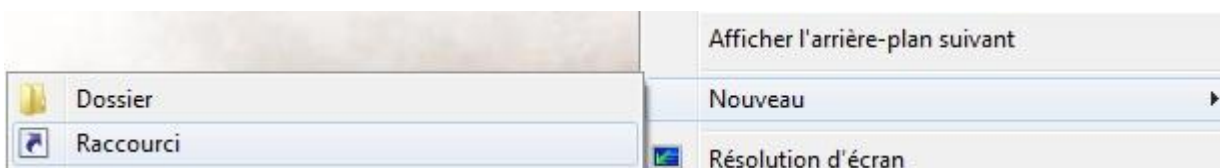
La version en ligne de GPO peut, de part sa nature de site web, être intégrée aux Espaces Numériques de Travail (ENT), comme n'importe quel lien vers une site externe.

La méthode pour faire apparaître GPO en ligne sur l'ENT des élèves diffère en fonction des ENT, mais relèvera toujours de l'encadrant ou du technicien en charge de l'ENT. Pour plus d'information sur la modification des ENT veuillez vous référer à la documentation de l'ENT de votre secteur.

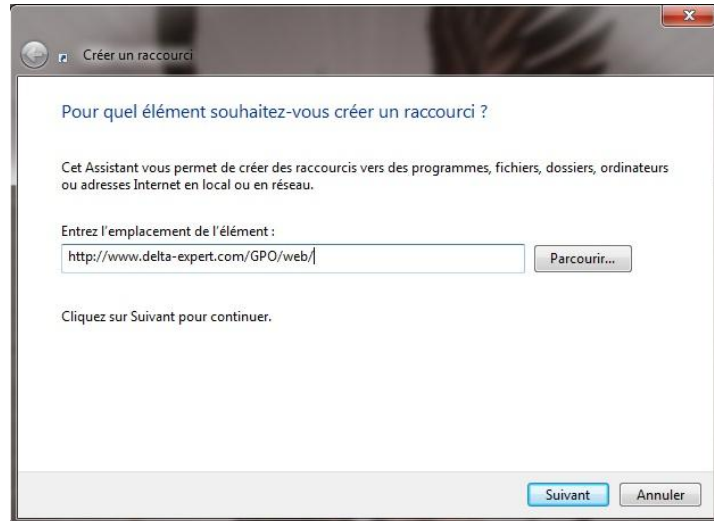
Note importante: Bien que disponible à travers un ENT, GPO en ligne ne prend pas en considération les informations qui en sont issues. Autrement dit, une connexion via un ENT ne garantit pas un accès à GPO. Vous trouverez plus d'informations à ce sujet dans la partie Foire Aux Questions.

1.4 Mettre en place un raccourcis vers GPO en ligne

Il vous est possible de mettre un lien direct vers le site de GPO en ligne sur votre bureau (ou dans un quelconque espace de votre système). Pour cela effectuez un clic droit sur un emplacement vide de votre bureau (par exemple), puis sélectionnez Nouveau > Raccourcis.



Dans la fenêtre qui s'ouvre renseignez l'adresse du portail de GPO en ligne.

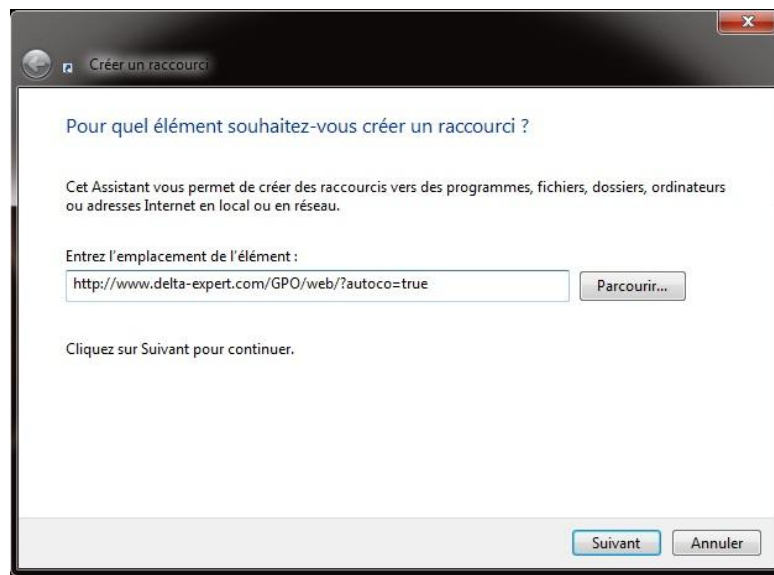


Cliquez sur suivant. Il vous sera demandé de choisir un nom pour ce raccourcis, ce nom est juste indicatif.

Note: La procédure présentée ici est sensiblement la même quelque soit votre système d'exploitation.

1.5 Mettre en place une connexion automatique

GPO en ligne supporte un système de connexion automatique utilisant l'adresse internet comme identifiant. Avant toute chose il est nécessaire de se connecter au moins une fois manuellement sur le portail de GPO en ligne. A partir des indications présentées au section 1.4, complétez l'adresse d'accès par "?autoco=true".



Note importante: Le système n'enregistre que la dernière adresse connue. Autrement dit si vos identifiants sont utilisés à l'extérieur de votre réseau, votre auto-connexion vous sera "prise" tant que vous ne vous serez pas identifié de nouveau. L'avantage apporté par ce système reste de pouvoir connecter tout un établissement à partir d'une machine.

1.6 Premiers pas sur GPO en ligne

Suite à votre commande d'un (ou plusieurs) logiciel(s) appartenant à la suite GPO en ligne vous recevrez un mail à l'adresse associée à votre compte comportant votre identifiant et votre mot de passe. Muni de ces informations rendez vous à la page suivante:

<http://www.delta-expert.com/GPO/web/>

Renseignez votre identifiant et votre mot de passe dans les champs associés. Il est utile de cocher la case "Se souvenir de moi", de cette façon il ne vous sera plus demandé vos informations de connexion dans le futur.

Note importante: Certaines manipulations, comme la suppression du cache internet, peuvent altérer le fonctionnement de "Se souvenir de moi".

Une fois identifié, vous accéderez au portail GPO en ligne, qui vous présente les logiciels de la suite GPO (Figure 3).

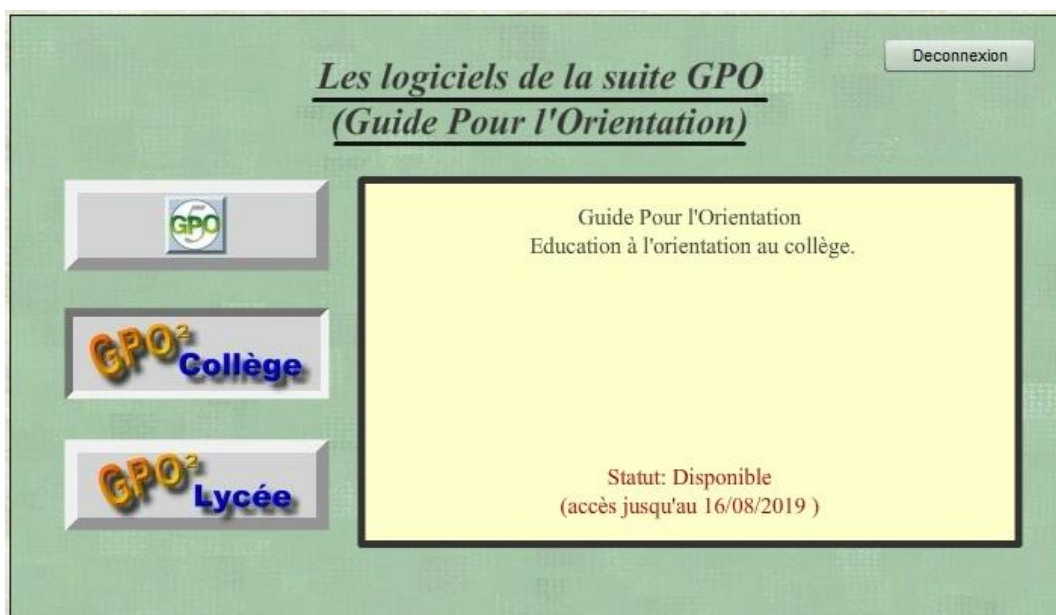


Figure 3: Portail en ligne de la suite GPO

Le portail en ligne de la suite GPO est directement influencé par votre commande. En passant la souris sur l'un des boutons, vous pouvez voir en bas du portail s'afficher le statut du logiciel (Disponible/ Non acheté / En développement) au regard de votre commande. La date d'expiration pour chacune de vos commandes s'affiche également.

L'accès à l'un des GPO se fait en cliquant simplement sur le bouton associé.

En utilisation normale le bouton "Déconnexion" n'a pas à être utilisé. En effet, en plus de vous renvoyer à la demande d'identification ce bouton supprime de la mémoire les identifiants éventuellement enregistrés sur la machine. Il n'y a aucune contre-indication à fermer une session GPO sans se déconnecter.

2. Problèmes fréquemment rencontrés / Foire Aux Questions

Je ne vois qu'un rectangle gris sur la page d'accès à GPO en ligne:

Ce problème est lié à une erreur de transfert entre nos serveurs et votre ordinateur. Cela peut être dû à une surcharge de nos services, ou au trop faible débit internet dont vous disposez. Actualisez la page et attendez quelques secondes.

Je ne peux pas inscrire mes identifiants pour me connecter, ou le bouton de connexion ne fait rien:

Ce problème est souvent rencontré avec les anciennes versions ou de mauvaises installations de Flash Player. Vérifiez que votre version de Flash Player est supérieure à 10 (comme indiqué en 1.2), si nécessaire réinstallez le. S'il n'y a aucune amélioration ou que l'erreur survient sur toutes les machines de votre réseau, cela peut provenir des blocages de sécurité liés à votre réseau, contactez nous alors.

J'utilise un domaine Windows dans mon établissement, GPO fonctionne sur les sessions administrateurs mais pas celles utilisateurs, que faire?

Ce problème est lié aux droits d'accès de vos sessions utilisateurs par rapport aux fichiers du lecteur Flash Player. Pour corriger ce problème il faut que les utilisateurs possèdent le dossier *macromedia* et son contenu dans leur dossier personnel dans :

\\srv-scribe\prenom.nom\perso\.Config\Application Data\.

Si cela n'est pas le cas, il faut mettre en place un script qui permettra de copier ce répertoire sur l'ensemble des profils utilisateurs. Pour ce faire, suivre les différentes étapes suivantes :

ETAPE 1

- Se connecter en administrateur local sur un poste client.
- Aller visualiser une vidéo sur internet utilisant la technologie flash, le cas échéant mettre votre version à jour.

ETAPE 2

- Se connecter en tant qu'admin du réseau
- Copier le dossier *Macromedia* contenu dans C:\Documents and Settings\login_admin_local\Application Data
- Coller le dossier *Macromedia* dans \\srv-scribe\netlogon
- Donner provisoirement les droits "modifier" au groupe "tout le monde" sur le répertoire *Macromedia*.

ETAPE 3

- Lancer le bloc note ou notepad++ pour créer le fichier *macromedia.bat* qui va recopier le dossier *macromedia* dans \\srv-scribe%\%USERNAME%\perso\.Config\Application Data\ de chaque utilisateur.
- Coller dans ce fichier ces lignes de commandes :

```
If exist "\\srv-scribe%\%USERNAME%\perso\.Config\Application Data\Macromedia" goto end
Xcopy "\\srv-scribe\netlogon\Macromedia" "\\srv-scribe%\%USERNAME%\perso\.Config\Application Data\Macromedia" /C /E /i /Y
:end
```

- Enregistrer ce fichier *macromedia.bat* dans \\srv-scribe\netlogon\scripts.

ETAPE 4

- Il faut maintenant faire en sorte que ce script se lance pour tous les utilisateurs du domaine. on va créer un fichier DomainUsers.txt ayant pour contenu :

```
cmd, \\srv-scribe\netlogon\scripts\macromedia.bat, HIDDEN
```

- On enregistre le fichier DomainUsers.txt dans le dossier \\srv-scribe\netlogon\scripts\groups

Au moment de la connexion d'un utilisateur du domaine (DomainUsers), le programme logon.exe va aller lire les scripts contenu dans le dossier \\srv-scribe\netlogon\scripts\ et donc exécutera le programme macromedia.bat

(source: <http://rezotice.ac-lyon.fr/faq/>)

Mon mot de passe n'est pas enregistré, je dois le renseigner à chaque fois:

Le cache de votre navigateur a peut être été vidé, et donc votre identification automatique supprimée. Si le problème persiste, vérifiez que votre lecteur Flash supporte l'enregistrement de données: pour ce faire faites un clique droit n'importe où sur l'application ou le portail, puis sélectionnez "paramètre" (Figure 4).

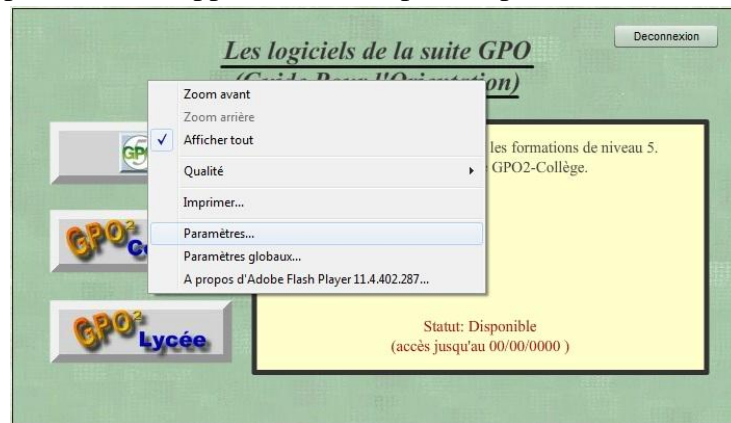


Figure 4: Gestion des paramètres du lecteur Flash Player

Dans le 3ème onglet, vérifiez que les stockage local est autorisé avec un espace minimum supérieur à 0Ko (Figure 5).

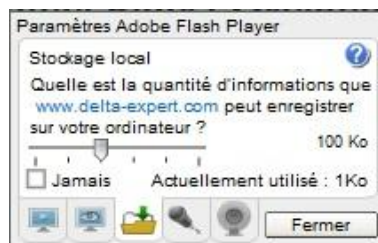


Figure 5: Stockage local du lecteur Flash Player

Faites de même dans les configurations globales du lecteur Flash Player. Cliquez droit sur l'application, puis "Paramètres globaux..." (Figure 6).

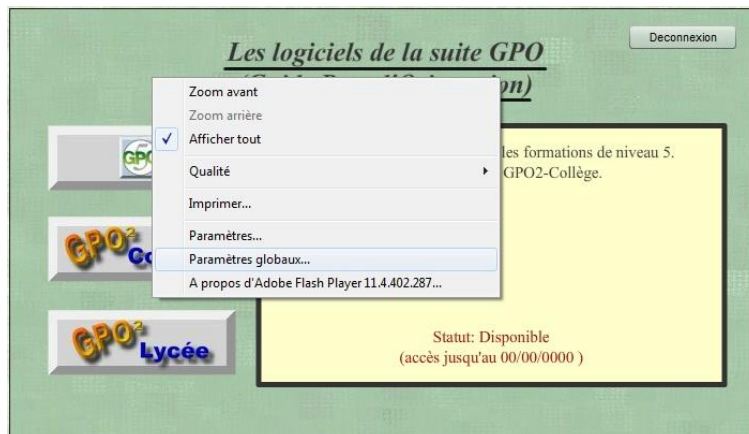


Figure 6: Gestion des paramètres globaux du lecteur Flash Player

Puis dans le premier onglet, autorisez l'enregistrement d'information sur l'ordinateur (Figure 7).



Figure 7: Paramètres du stockage local du lecteur Flash Player

Dans certains cas plus rare, un blocage peut intervenir au niveau des informations mises en cache par votre navigateur. Si les méthodes citées plus haut ne corrigent pas votre problème vous pouvez essayer de vider le cache de votre navigateur internet.

Mon auto-connexion échoue systématiquement, pourquoi?

Le problème peut venir d'une mauvaise configuration de vos raccourcis ou favoris. Vérifiez que l'adresse renseignée est bien:

www.delta-expert.com/GPO/web/?autoco=true

Il est nécessaire de s'être connecté au moins une fois manuellement avant que l'auto-connexion fonctionne. Si votre auto-connexion est régulièrement refusée, cela peut venir d'une personne utilisant votre compte à l'extérieur de votre réseau (utilisation à domicile, à partir d'un autre établissement, ou encore via un proxy différent du votre).

Enfin l'auto-connexion peut, plus rarement, être affectée par des maintenances ou configurations particulières venant de votre Fournisseur d'Accès Internet. (Réinitialisation de connexion, connexion non dégroupée...)

Que signifie la présence du message "Auto-connexion refusée: adresse réseau invalide" sur le portail GPO?

Ce message apparaît lorsque vous demandez une identification automatique auprès de nos services alors que votre connexion est connue comme étant masquée et/ou confondue avec celle d'au moins un autre établissement. Il nous est alors impossible de vous identifier et d'ouvrir votre compte.

Ce problème intervient en raison de la mise en place au niveau des rectorats de "proxy", dédiés le plus souvent aux intranet. L'utilisation d'extranet ou une configuration plus fine de votre explorateur internet peut résoudre ce problème.

Mon mot de passe est trop compliqué, puis je le changer?

Oui, il est possible de modifier son mot de passe. Pour cela rendez vous sur [le site de Delta-Expert](#) et suivez les instructions indiquées. Cette page est également accessible en passant par le lien "mot de passe perdu" du portail de GPO en ligne.

J'ai perdu mon mot de passe, que faire?

Il n'est pas nécessaire de se souvenir de son mot de passe pour en changer. Munissez vous de l'adresse email renseignée à la commande et rendez vous sur [le site de Delta-Expert](#) et suivez les instructions indiquées. Cette page est également accessible en passant par le lien "mot de passe perdu" du portail de GPO en ligne.

Pourquoi dois-je inscrire l'identifiant de l'établissement alors que je suis sur mon ENT?:

Afin de pouvoir contrôler les accès des établissements à nos ressources (ie ouvrir ou fermer des comptes) la société Delta-Expert doit maintenir sa propre base client indépendamment des services ENT. Sans cela GPO serait ouvert gratuitement à tous comme le sont actuellement les versions de démonstration de GPO en ligne. Cela ne vous empêche en rien de faire apparaître en tant que "simple lien" GPO sur votre ENT.

Les informations données par GPO en ligne ne semblent pas à jour:

Si vous soupçonnez GPO en ligne de ne pas être à jour, cela peut venir de votre cache internet. Celui ci est utilisé par votre navigateur pour accélérer votre navigation, sans voir que les informations affichées ne sont plus à jour. Conseil: supprimez le cache internet de votre navigateur. Ceci le forcera à télécharger la dernière version de GPO en ligne.

Note: Si elle n'est pas affinée, cette manipulation peut vous obliger à devoir renseigner de nouveau vos identifiants sur le portail de GPO en ligne.